



Ministero dell'Istruzione, dell'Università e della Ricerca

X02X – ESAME DI STATO DI LICEO SCIENTIFICO

CORSI SPERIMENTALI

Tema di: MATEMATICA, MATEMATICA ED INFORMATICA

Il candidato risolva uno dei due problemi e risponda a 5 quesiti del questionario.

PROBLEMA 1

Si considerino le funzioni f e g definite, per tutti gli x reali, da:

$$f(x) = x^3 - 4x \quad \text{e} \quad g(x) = \sin \pi x$$

1. Fissato un conveniente sistema di riferimento cartesiano Oxy , si studino f e g e se ne disegnano i rispettivi grafici G_f e G_g .
2. Si calcolino le ascisse dei punti di intersezione di G_f con la retta $y = -3$. Successivamente, si considerino i punti di G_g a tangente orizzontale la cui ascissa è compresa nell'intervallo $[-6; 6]$ e se ne indichino le coordinate.
3. Sia R la regione del piano delimitata da G_f e G_g sull'intervallo $[0; 2]$. Si calcoli l'area di R .
4. La regione R rappresenta la superficie libera dell'acqua contenuta in una vasca. In ogni punto di R a distanza x dall'asse y la misura della profondità dell'acqua nella vasca è data da $h(x) = 3 - x$. Quale integrale definito dà il volume dell'acqua? Supposte le misure in metri, quanti litri di acqua contiene la vasca?

PROBLEMA 2

Sia f la funzione definita sull'insieme \mathbf{R} dei numeri reali da

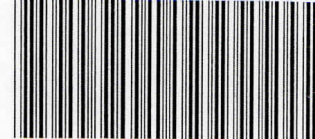
$$f(x) = (ax + b) e^{-\frac{x}{3}} + 3$$

dove a e b sono due reali che si chiede di determinare sapendo che f ammette un massimo nel punto d'ascissa 4 e che $f(0) = 2$.

1. Si provi che $a = 1$ e $b = -1$.
2. Si studi su \mathbf{R} la funzione $f(x) = (x - 1) e^{-\frac{x}{3}} + 3$ e se ne tracci il grafico Γ nel sistema di riferimento Oxy .
3. Si calcoli l'area della regione di piano del primo quadrante delimitata da Γ , dall'asse y e dalla retta $y = 3$.
4. Il profitto di una azienda, in milioni di euro, è stato rappresentato nella tabella sottostante designando con x_i l'anno di osservazione e con y_i il corrispondente profitto.

Anno	2004	2005	2006	2007	2008	2009	2010
x_i	0	1	2	3	4	5	6
y_i	1,97	3,02	3,49	3,71	3,80	3,76	3,65

Si cerca una funzione che spieghi il fenomeno dell'andamento del profitto giudicando accettabile una funzione g definita su \mathbf{R}^+ se per ciascun x_i , oggetto dell'osservazione, si ha: $|g(x_i) - y_i| \leq 10^{-1}$. Si verifichi, con l'aiuto di una calcolatrice, che è accettabile la funzione f del punto 2 e si dica, giustificando la risposta, se è vero che, in tal caso, l'evoluzione del fenomeno non potrà portare a profitti inferiori ai 3 milioni di euro.



Ministero dell'Istruzione, dell'Università e della Ricerca

X02X – ESAME DI STATO DI LICEO SCIENTIFICO

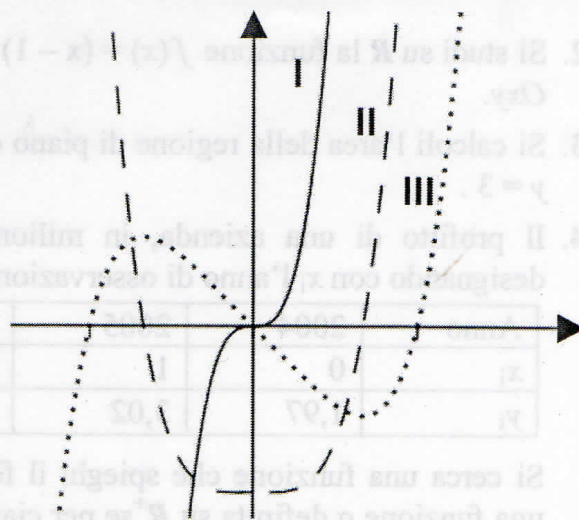
CORSI SPERIMENTALI

Tema di: MATEMATICA, MATEMATICA ED INFORMATICA

QUESTIONARIO

- Silvia, che ha frequentato un indirizzo sperimentale di liceo scientifico, sta dicendo ad una sua amica che la *geometria euclidea* non è più vera perchè per descrivere la realtà del mondo che ci circonda occorrono modelli di *geometria non euclidea*. Silvia ha ragione? Si motivi la risposta.
- Si trovi il punto della curva $y = \sqrt{x}$ più vicino al punto di coordinate (4; 0).
- Sia R la regione delimitata, per $x \in [0, \pi]$, dalla curva $y = \sin x$ e dall'asse x e sia W il solido ottenuto dalla rotazione di R attorno all'asse y . Si calcoli il volume di W .
- Il numero delle combinazioni di n oggetti a 4 a 4 è uguale al numero delle combinazioni degli stessi oggetti a 3 a 3. Si trovi n .
- In una delle sue opere G. Galilei fa porre da Salviati, uno dei personaggi, la seguente questione riguardante l'insieme N dei numeri naturali ("i numeri tutti"). Dice Salviati: «...se io dirò, i numeri tutti, comprendendo i quadrati e i non quadrati, esser più che i quadrati soli, dirò proposizione verissima: non è così?». Come si può rispondere all'interrogativo posto e con quali argomentazioni?
- Di tutti i coni inscritti in una sfera di raggio 10 cm, qual è quello di superficie laterale massima?
- Un test d'esame consta di dieci domande, per ciascuna delle quali si deve scegliere l'unica risposta corretta fra quattro alternative. Quale è la probabilità che, rispondendo a caso alle dieci domande, almeno due risposte risultino corrette?
- In che cosa consiste il problema della *quadratura del cerchio*? Perchè è citato così spesso?
- Si provi che, nello spazio ordinario a tre dimensioni, il luogo geometrico dei punti equidistanti dai tre vertici di un triangolo rettangolo è la retta perpendicolare al piano del triangolo passante per il punto medio dell'ipotenusa.
- Nella figura a lato, denotati con I, II e III, sono disegnati tre grafici. Uno di essi è il grafico di una funzione f , un altro lo è della funzione derivata f' e l'altro ancora di f'' . Quale delle seguenti alternative identifica correttamente ciascuno dei tre grafici?

	f	f'	f''
A)	I	II	III
B)	I	III	II
C)	II	III	I
D)	III	II	I
E)	III	I	II



Si motivi la risposta.

Durata massima della prova: 6 ore.

È consentito l'uso della calcolatrice non programmabile.

Non è consentito lasciare l'Istituto prima che siano trascorse 3 ore dalla dettatura del tema.